

#8, ოქტომბერი, 2007

იურიდიული დახმარების კლინიკა

სამოქალაქო საზოგადოების ინსტიტუტში შეიქმნა იურიდიული დახმარების კლინიკა, რომლის მიზანია სოციალურ სფეროზე ორიენტირებული საზოგადოებრივი ორგანიზაციებისთვის იურიდიული მომსახურება.

კლინიკაში იურიდიული მომსახურება უფასოა და მოიცავს:

- იურიდიულ კონსულტაციას;
- სამართლებრივი დოკუმენტების მომზადებას;
- განსაკუთრებულ შემთხვევებში წარმომადგენლობას ადმინისტრაციულ ორგანოებში და სასამართლოში.

კლინიკის საქმიანობის ფორმები

- სატელეფონო კონსულტაცია;
- პირადი კონსულტაცია;
- გასვლითი იურიდიული კონსულტაცია (რეგიონებში);
- [ონლაინ კონსულტაცია](#).

თბილისი 0171

26 მაისის მოედანი 2, V სართული

ტელ: (995 32) 94 16 05

ფაქსი: (995 32) 33 04 17

ელ-ფოსტა: legalclinic@civilin.org

ვებ-გვერდი: www.civilin.org/welfare

ყოველთვიურ ელექტრონულ გამოცემას ამზადებს სამოქალაქო საზოგადოების ინსტიტუტი

ვებ-გვერდი: www.civilin.org

სამოქალაქო საზოგადოების ინსტიტუტი სოციალურ სფეროზე ორიენტირებული საზოგადოებრივი ორგანიზაციებისთვის საარსებო გარემოს გაუმჯობესებაზე მუშაობს

პროექტის ფარგლებში ინსტიტუტი აშუქებს ამ სფეროში მომუშავე საზოგადოებრივი ორგანიზაციების საქმიანობებს, ღონისძიებებს.



გამოფენა-გაყიდვა

თიხისა და თეჩისგან დამზადებული სამკაულები, სათამაშოები, ნაჭრის თოჯინები – ამ ლამაზი ნივთების გამოფენა-გაყიდვა 12 ოქტომბერს „არტ-ბარში“ გაიხსნა.

ნაკეთობების ავტორები კავშირი „იას“ მზრუნველობის ქვეშ მყოფი შეზღუდული შესაძლებლობის მქონე ბავშვები და მოზრდილები არიან.

(გაგრძელება მე-2 გვ.)

(გაგრძელება)

სამდღიანი აქციის მიზანი იყო კავშირი „იას“ მზრუნველობის ქვეშ მყოფთა საზოგადოებაში ინტეგრაციის ხელშეწყობა.



კავშირი „იას“ 2005 წელს შეზღუდული შესაძლებლობის მქონე პირთა მშობლების მიერ დაარსდა. კავშირის მიზანია საქართველოში შეზღუდული შესაძლებლობის მქონე პირთა მდგომარეობის და მათდამი საზოგადოების დამოკიდებულების შეცვლა, სტიგმის დაძლევა, შეზღუდული შესაძლებლობის მქონე პირთა უფლებების დაცვა და მათი განვითარების ხელშეწყობი პირობების შექმნა.



3-დან 8-წლამდე, 8-დან 16-წლამდე და 16-დან 25 წლამდე ასაკის ბენეფიციარებისთვის ფუნქციონირებს დღის ცენტრი. მათ შორის არის

ინტეგრირებული ჯგუფიც, სადაც შეზღუდული შესაძლებლობის მქონე ბავშვებთან ერთად საქმიანობენ მათი და-მშობლები და სოციალურად დაუცველი ოჯახის შვილები.

ბენეფიციარებთან ერთად საქმიანობაში ჩართულნი არიან პედაგოგები, არტ-თერაპევტები, მშობლები. კავშირში შექმნილია ისეთი გარემო, სადაც ყველა ადამიანი სრულფასოვან მონაწილეობას ღებულობს და თითოეულს ღირსეული წვლილი შეაქვს იმ ლამაზი ნივთების დამზადებაში, რომლის გამოფენა-გაყიდვაც ხშირად ეწყობა.

თქვენ ყოველთვიურად ეცნობით სამოქალაქო საზოგადოების ინსტიტუტის მიერ, [სოციალურ სფეროზე ორიენტირებული საზოგადოებრივი ორგანიზაციების](http://www.civilin.org) გარემოს გაუმჯობესების პროექტის ფარგლებში, მომზადებულ ელექტრონულ საინფორმაციო ბიულეტენს.

ბიულეტენი თქვენთვის იქმნება და თქვენს სამსახურშია, მოგვწერეთ თქვენი წინადადებები. ელ-ფოსტა: welfare@civilin.org

ბიულეტენის ერთ-ერთი მთავარი თემა თქვენი საქმიანობა და ღონისძიებებია. მოგვწერეთ, მოგვაწოდეთ ინფორმაცია ღონისძიებების შესახებ, ჩვენ კი გთავაზობთ: ღონისძიების ანონსის გავრცელებას ელექტრონული ფოსტით, ღონისძიების გაშუქებას საინფორმაციო ელექტრონული ბიულეტენის საშუალებით.

მოგვაწოდეთ ინფორმაცია თქვენი გამოცემების შესახებ და ჩვენ განვათავსებთ მათ პროექტის ვებ-გვერდზე: <http://www.civilin.org/welfare>

მოგვაწოდეთ ინფორმაცია იმ პროდუქციის შესახებ, რომელსაც აწარმოებთ სოციალურ სფეროზე ორიენტირებულ საზოგადოებრივ ორგანიზაციებთან არსებულ სახელოსნოებში, მათ განვათავსებთ პროექტის ვებ-გვერდზე: <http://www.civilin.org/welfare>

ნუ გაუშვებთ შესაძლებლობას გაეცნოთ და გაგიცნონ

სოციალურ სფეროზე ორიენტირებული საზოგადოებრივი ორგანიზაციების ორგანიზაციული განვითარების კვლევის შედეგები

სამოქალაქო საზოგადოების ინსტიტუტი აგრძელებს სოციალურ სფეროზე ორიენტირებული საზოგადოებრივი ორგანიზაციების ორგანიზაციული განვითარების კვლევის შედეგების გამოქვეყნებას.

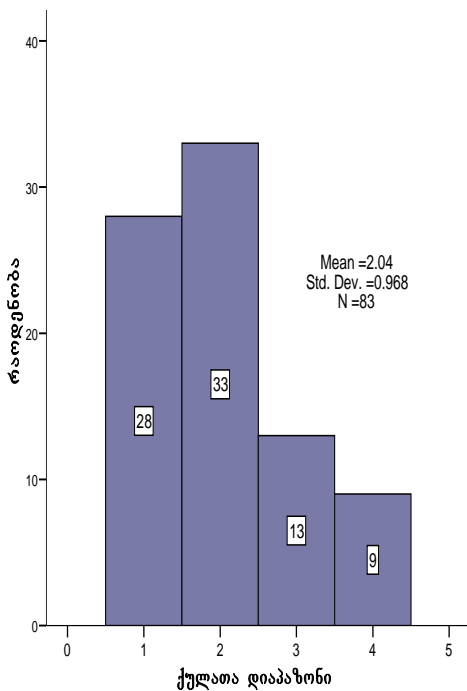
ამჯერად გაგაცნობთ თუ როგორ ფლობენ სოციალურ სფეროზე ორიენტირებული საზოგადოებრივი ორგანიზაციები ბენეფიციართა ინტერესების დაცვის მექანიზმებს.

სამოქალაქო ინტერესების დაცვა

ორგანიზაციების სამოქალაქო საზოგადოებაში ინტეგრაციის ერთ-ერთი ქვეკრიტერიუმი ბენეფიციართა ინტერესების დაცვის მექანიზმების ფლობაა. კვლევისას აღნიშნული ქვეკრიტერიუმი იზომებოდა ორგანიზაციების მიერ ბენეფიციარების დასაცავად გამოყენებული მექანიზმების მიხედვით.

განვითარების ინდექსი ამ ქვეკრიტერიუმის მიხედვით 2.04-ის ტოლია.

დიაგრამა 1. ორგანიზაციათა განაწილება ქვეკრიტერიუმის “სამოქალაქო ინტერესების დაცვის” მიხედვით



როგორც დიაგრამიდან ჩანს, ორგანიზაციათა უმეტესობის შეფასება ამ ქვეკრიტერიუმის მიხედვით, 1-3 ქულას შორის არის მოთავსებული. როგორც კვლევამ ცხადყო, ორგანიზაციათა მხოლოდ მცირედიანთა (10.8%) წარმოადგენს ბენეფიციართა ინტერესების დაცვა და ლობირება საქმიანობის მნიშვნელოვან ნაწილს. ორგანიზაციათა დაახლოებით მესამედს (33.7%) ამ მიმართულებით არანაირი გამოცდილება არ გააჩნია, მესამედზე ოდნავ მეტი ორგანიზაცია ლობირებს ადგილობრივ ადმინისტრაციაში თავისი ბენეფიციარებისათვის თანხის გამოყოფას, ხოლო ასევე მცირე ნაწილი საჭიროებიდან გამომდინარე, იჩენს ინტერესს საკანონდებლო პროცესისადმი, ამყარებს კონტაქტებს თავისი სფეროს სხვა არასამთავრობო ორგანიზაციებთან, თუმცა ორგანიზაციაში ამაზე პასუხისმგებელი პირი არ არის.

კვლევის პროცესში შეგროვდა ის კონკრეტული მაგალითები, რომლებიც ორგანიზაციებს აქვთ ინტერესების დაცვის მიმართულებით. ადვოკატირებისა და ლობირების კონკრეტული მაგალითების შესწავლის შედეგად გამოიკვეთა ლობირებისა და ადვოკატირების რამდენიმე მიმართულება:

- ორგანიზაციათა მცირე ნაწილი ჩართულია კანონშემოქმედებით პროცესში როგორც ადგილობრივ, ასევე ქვეყნის დონეზე (კანონი ფსიქიატრიული დახმარების შესახებ, კანონი სოციალური დაცვის შესახებ, კანონი შვილობილობის შესახებ, ცვლილებები კანონში სოციალური დაცვის შესახებ);
- ჯანმრთელობისა და სოციალური დაცვის სხვადასხვა პროგრამების შემუშავებაში მონაწილეობა და ბენეფიციართა ინტერესების ლობირება (უფასო ოპერაციები, სტატუსის და პენსიების დანიშვნა, პირველადი ჯანდაცვის პროგრამები);
- სასამართლო პროცესებზე ბენეფიციართა

(გაგრძელება მე-4 გვ.)

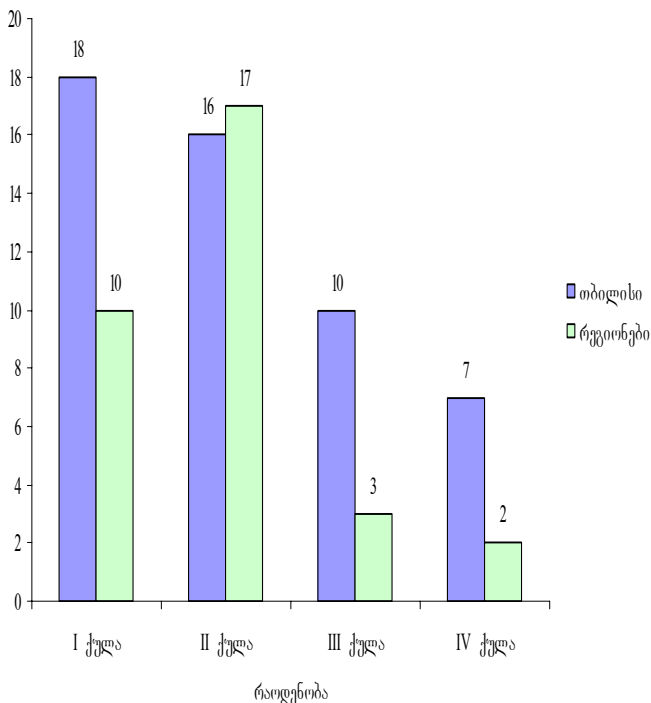
(გაგრძელება)

ინტერესების დაცვა (ინვალიდობის ჯგუფის მინიჭება, ქონების საკითხის გადაწყვეტა, უფლებების დაცვა);

- ადგილობრივი და ცენტრალური ხელისუფლების მიერ ბენეფიციარებისათვის მატერიალური სახსრების გამოყოფის ხელშეწყობა (საზაფხულო სანატორიუმები, ერთჯერადი დახმარება, საკვებით მომარაგება, საცხოვრებლის უზრუნველყოფა და ა.შ).

როგორც მოსალოდნელი იყო, თბილისის ორგანიზაციათა განვითარების ინდექსი ამ მიმართულებით უფრო მაღალია, ვიდრე რეგიონის ორგანიზაციების. შესამაბისად 2.1 და 1.9.

დიაგრამა 2 ორგანიზაციათა რაოდენობების განაწილება მიღებული ქულების მიხედვით ქვეკრიტერიუმში „სამოქალაქო ინტერესების დაცვა და ლობირება“ – რეგიონებისა და თბილისის ორგანიზაციები



სოციალურ სფეროზე ორიენტირებული საზოგადოებრივი ორგანიზაციების გარემოს გაუმჯობესების პროექტის ფარგლებში მუშაობს პროექტის ვებ-გვერდი, სადაც იხილავთ ინფორმაციას პროექტის ცალკეული კომპონენტების განვითარების შესახებ. ვებ-გვერდი ინფორმაციას აწვდის პროექტის ძირითად ბენეფიციარებს – სოციალურ სფეროზე ორიენტირებულ საზოგადოებრივ ორგანიზაციებს – ქვეყანაში მიმდინარე დეინსტიტუციონალიზაციის პროცესის შესახებ, საზოგადოებრივ ორგანიზაციებსა და ხელისუფლებას შორის თანამშრომლობის არსებული პრეცედენტების შესახებ, საზღვარგარეთის ქვეყნების გამოცდილების შესახებ საზოგადოებრივ ორგანიზაციებსა და ხელისუფლებას შორის თანამშრომლობის კუთხით. ვებ-გვერდზე განთავსებულია სოციალურ სფეროზე ორიენტირებული საზოგადოებრივი ორგანიზაციების დირექტორია, სადაც ამ საზოგადოებრივი ორგანიზაციების პროფაილები განთავსდება. თუ რომელიმე ორგანიზაცია



ვერ მოხვდა მონაცემთა ბაზაში, მას შესაძლებლობა ეძლევა დაამატოს ინფორმაცია. ვებ-გვერდზე განთავსებულია კანონები და საკანონმდებლო ინიციატივები, რომლებიც გავლენას ახდენენ სოციალურ სფეროზე ორიენტირებული საზოგადოებრივი ორგანიზაციების საქმიანობაზე. ორგანიზაციებს ეძლევათ ონლაინ იურიდიული დახმარების/კონსულტაციის მიღების შესაძლებლობა. ვებ-გვერდზე ასევე განთავსდება ინფორმაცია იმ პროდუქციის შესახებ, რომლებსაც აწარმოებენ სოციალურ სფეროზე ორიენტირებული საზოგადოებრივი ორგანიზაციები, ასევე, მათი პუბლიკაციები, კვლევები.

2008 წლიდან საშემოსავლო გადასახადის ახალი განაკვეთები ამოქმედდება

2007 წლის 11 ივლისის საგადასახადო კოდექსში შევიდა მთელი რიგი ცვლილებები, კანონმდებლის აზრით, ცვლილებების ძირითად მიზანს წარმოადგენს რეგიონში ყველაზე ლიბერალური საგადასახადო კანონმდებლობის საშუალებით საინვესტიციო გარემოს გაუმჯობესების ხელშეწყობა.

არსებითი ხასიათის ცვლილებები შეეხო საშემოსავლო და სოციალურ გადასახადებს. კერძოდ, 2008 წლის 1 იანვრიდან საქართველოში საშემოსავლო და სოციალური გადასახადები ერთიანდება და ყალიბდება ერთიანი საშემოსავლო გადასახადი. განხორციელებული ცვლილებები ითვალისწინებს გადასახადების გადამხდელების დიფერენცირებას განაკვეთების მითითებით. ცვლილებების შესაბამისად საშემოსავლო გადასახადის განაკვეთი დიფერენცირებულია შემდეგნაირად:

- დაქირავებული ფიზიკური პირის მიერ ხელფასის სახით მიღებული შემოსავლები იბეგრება 25%-იანი განაკვეთით. აღნიშნული განაკვეთი მათ შორის ეხება გრანტის მიმღები ორგანიზაციის მიერ, გრანტით მიღებული სახსრებიდან ფიზიკურ პირზე გაცემულ ხელფასს. აგრეთვე, დიპლომატიური სტატუსის მქონე საერთაშორისო ორგანიზაციების მიერ საქართველოს მოქალაქეებზე გაცემულ ხელფასს;
- თუ საწარმო/ორგანიზაცია ან მეწარმე ფიზიკური პირი მომსახურების გაწევისთვის საზღაურს (სარგებელს) უხდის ისეთ ფიზიკურ პირს, რომელსაც არ გააჩნია გადასახადის გადამხდელის მოქმობა, ამ უკანასკნელის ზემოაღნიშნული შემოსავალი დაიბეგრება 25%-იანი განაკვეთით. ხოლო თუ ფიზიკური პირი, რომელიც მომსახურების გაწევით იღებს საზღაურს (სარგებელს), რეგისტრირებულია გადასახადის გადამხდელად, მისი შემოსავალი 2011 წლამდე დაიბეგრება 12%-იანი განაკვეთით. ზემოაღნიშნული აგრეთვე ვრცელდება გრანტით მიღებული სახსრებიდან გრანტის მიმღები ორგანიზაციის მიერ ფიზიკურ პირზე გაცემულ ანაზღაურებაზე (გარდა ხელფასისა), აგრეთვე დიპლომატიური სტატუსის მქონე საერთაშორისო ორგანიზაციების მიერ საქართველოს მოქალაქეებზე გაცემულ ანაზღაურებაზე (გარდა ხელფასისა);
- მეწარმე ფიზიკური პირის ან/და ამხანაგობის წევრი ფიზიკური პირის მიერ სამეწარმეო საქმიანობით მიღებული და

„მეწარმეთა შესახებ“ საქართველოს კანონის პირველი მუხლის მე-2 პუნქტით გათვალისწინებული საქმიანობით მიღებული შემოსავლები იბეგრება 25%-იანი განაკვეთით;

- უცვლელი რჩება საგადასახადო კოდექსის 195-ე, 196-ე და 197-ე მუხლები, რომლებიც ზოგიერთი სახის შემოსავლებზე ადგენს დიფერენცირებულ განაკვეთებს. მაგალითად: საქართველოს საწარმოს მიერ ფიზიკური პირისთვის გადახდილი დივიდენდები იბეგრება 10%-იანი განაკვეთით;
- ზემოაღნიშნულის გარდა ფიზიკური პირის ყველა სხვა სახის შემოსავლები 2011 წლამდე იბეგრება 12%-იანი განაკვეთით. მაგალითად: ფიზიკური პირის მიერ 6 თვეზე ნაკლები ვადით საკუთრებაში არსებული ავტოსატრანსპორტო საშუალების ან/და 2 წელზე ნაკლები ვადით საკუთრებაში არსებული მატერიალური აქტივების რეალიზაციით მიღებული ნამეტი შემოსავალი 2011 წლამდე დაიბეგრება 12%-იანი განაკვეთით.

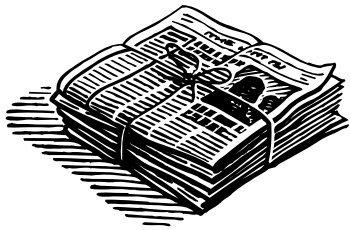
საკონკურსო განაცხადი

ჯანმრთელობისა და სოციალური პროგრამების სააგენტო აცხადებს ორეტაპიან ტენდერს შეზღუდული შესაძლებლობის მქონე პირთა, ხანდაზმულთა და ოჯახურ მზრუნველობას მოკლებულ ბავშვთა სოციალური რეაბილიტაციის ხელშეწყობის 2007 წლის სახელმწიფო პროგრამის ფარგლებში შეზღუდული შესაძლებლობის მქონე პირთა ინსტიტუციური პატრონაჟის ხარჯების ქვეპროგრამის მიხედვით სპეციალიზებული სადღეღამისო დაწესებულებებში სახელმწიფო კმაყოფაზე მყოფ შშმპ-თა და ოჯახურ მზრუნველობას მოკლებულ ბავშვთა მოვლა-პატრონობის და რეაბილიტაციის კომპონენტით გათვალისწინებული მომსახურების შესყიდვის მიზნით და იწვევს ტენდერში მონაწილეობის მისაღებად ყველა დაინტერესებულ პირს.

დამატებითი ინფორმაცია – გაზეთი „24 საათი“, 17 ოქტომბერი, 2007
ან

<http://www.civilin.org/welfare>

პრესის მონიტორინგი

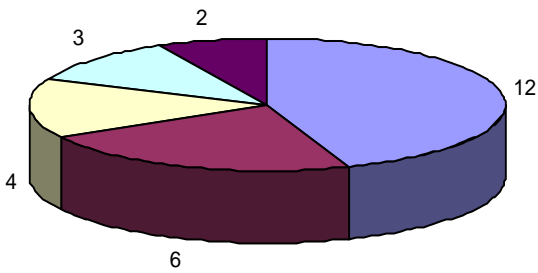


სოციალურ სფეროზე

ორიენტირებული საზოგადოებრივი ორგანიზაციებისთვის საარსებო გარემოს გაუმჯობესების პროექტის ფარგლებში სამოქალაქო საზოგადოების ინსტიტუტი მუშაობს პრესაში გამოქვეყნებული სოციალური თემების მონიტორინგზე. ვაკვირდებით სოციალურ სფეროზე ორიენტირებულ საზოგადოებრივ ორგანიზაციებზე და მათ ბენეფიციარებზე გასულ პუბლიკაციებს. ამისთვის შევარჩიეთ ყოველდღიური და რეიტინგული გამოცემები – „რეზონანსი“ („ბასტა“, „მთელი კვირა“), „24 საათი“, „კვირის პალიტრა“, „ალია“, „ქრონიკა“, „ჯორჯიან თაიმსი“, „ახალი თაობა“, „ცხელი შოკოლადი“, „სარკე“, „თბილისელები“.

პრესის აქტივობა

სექტემბერში პრესაში გამოქვეყნდა 27 პუბლიკაცია.



- ახალი თაობა
- ალიასქრონიკა
- რეზონანსი
- 24 საათი
- კვირის პალიტრა

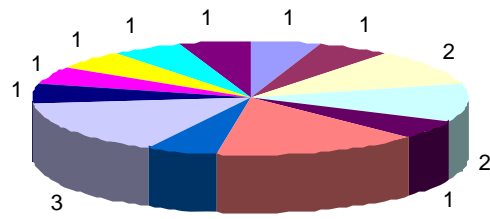
თემატური აქტივობა

პრესაში გამოქვეყნებული პუბლიკაციებიდან მზრუნველობამოკლებული ბავშვების შესახებ 3 პუბლიკაცია დაიბეჭდა, შეზღუდული შესაძლებლობის მქონე პირების შესახებ – 8, ქუჩაში მყოფი ბავშვების შესახებ ერთი პუბლიკაცია

დაიბეჭდა. ქველმოქმედებას ერთი პუბლიკაცია მიეძღვნა, აივ ინფექციის შესახებ 11 ინფორმაცია წერილი დაიბეჭდა, უშუალოდ კონკრეტული 1 ისტორია გამოქვეყნდა.

ტერმინები

პრესაში გამოქვეყნებული ტერმინები



- სპეციალური საგანმანათლებლო საჭიროების მქონე
- სპეციალური საჭიროების მქონე
- შეზღუდული შესაძლებლობის მქონე
- უწარმოდგენილი
- სმენადაქვეითებული
- ცერებრალური დამბლით დაავადებული
- ფსიქიკურად დაავადებული მოხუცი
- მზრუნველობამოკლებული
- მაწანწალა
- ქუჩის ბავშვი
- უდედმამო ბავშვი
- უპატრონო ბავშვთა სახლი
- ინვალიდი

საკონკურსო განაცხადი

ჯანმრთელობისა და სოციალური პროგრამების სააგენტო აცხადებს ორეტაპიან ტენდერს შეზღუდული შესაძლებლობის მქონე პირთა, ხანდაზმულთა და ოჯახურ მზრუნველობას მოკლებულ ბავშვთა სოციალური რეაბილიტაციის ხელშეწყობის 2007 წლის სახელმწიფო პროგრამის ფარგლებში შშმ პირთა სოციალური ინტეგრაციის ქვეპროგრამის შშმ პირთა სათემო ორგანიზაციის ტიპის სპეციალიზებული დაწესებულებების მომსახურებით უზრუნველყოფის კომპონენტით გათვალისწინებული მომსახურების შესყიდვის მიზნით და იწვევს ტენდერში მონაწილეობის მისაღებად ყველა დაინტერესებულ პირს.

დამატებითი ინფორმაცია – გაზეთი „24 საათი“, 17 ოქტომბერი, 2007 ან

<http://www.civilin.org/welfare>