

**აჭარის ავტონომიური რესპუბლიკის
2007 წლის რესპუბლიკური ბიუჯეტის შესახებ აჭარის ავტონომიური
რესპუბლიკის კანონის პროექტის**

განმარტებითი ბარათი

აჭარის ავტონომიური რესპუბლიკის 2007 წლის საბიუჯეტო პოლიტიკა მთავრობის იმ კურსის გაგრძელებაა, რაც ჩამოყალიბდა ბოლო პერიოდში და მნიშვნელოვნად გააუმჯობესა რეგიონის სოციალ-ეკონომიკური მდგომარეობა. წარმოდგენილ ბიუჯეტში კვლავაც შენარჩუნებულია როგორც სოციალური ორიენტაცია, ინფრასტრუქტურისა თუ კომუნალური პირობების გაუმჯობესების გზით რეგიონში საზოგადოების კეთილდღეობის შემდგომი ზრდა, ისე სამეწარმეო სექტორისადმი პირდაპირი თუ არაპირდაპირ მხარდაჭერაც: საპრივატიზაციო პროცესები (განსაკუთრებით კონკურსის პირობით განხორციელებული პრივატიზაცია, რითაც შესაძლებელია დასაქმების პრობლემის მნიშვნელოვანი მოგვარება), უცხოური ინვესტიციების აქტიური მოზიდვა, ტურისტულ მომსახურებასთან დაკავშირებული სამეწარმეო საქმიანობის წახალისება-ხელშეწყობა, მიზნობრივი პროგრამების შერჩევის გზით კერძო სექტორისადმი სახელმწიფო დაკვეთების ზრდა. რაც, თავის მხვრივ, რეგიონის შემდგომი ეკონომიკური აღმავლობის მყარი გარანტი გახდება

**2002-2006 წლებში ეკონომიკური განვითარების ძირითადი ტენდენციები და
პარამეტრები**

2002-2004 წლებში ავტონომიური რესპუბლიკის მასშტაბით ეკონომიკა საკმაოდ არასტაბილურად ვითარდებოდა, რაზეც გავლენას ახდენდა იმ დროისათვის ქვეყანაში განვითარებული ეკონომიკური თუ პოლიტიკური მოვლენები. უკვე 2003 წლიდან შეიმჩნეოდა ეკონომიკის დაცემის ტენდენციები, კერძოდ საქონელბრუნვის მოცულობა 2002 წელთან მიმართებაში შემცირდა 2,8 %-ით, ხოლო 2004 წელს კი (წლის პირველ ნახევარში განვითარებული მოვლენების შედეგად) კლების ტემპმა შეადგინა 19,9 % (ცხრილი №N1,2).

აჭარაში 2006 წლის პირველ ნახევარში სამეწარმეო სექტორში პროდუქციის გამოშვება 167 მლნ. ლარს შეადგენდა, ხოლო ბრუნვა 311 მლნ ლარს.

სავარაუდოდ წლის ბოლოსათვის სამეწარმეო სექტორში გამოშვებული პროდუქცია 388,3 მლნ ლარს მიაღწევს, ხოლო ბრუნვა 700 მლნ ლარს გადააჭარბებს. ანუ პროდუქციის გამოშვება 2005 წელთან შედარებით გაიზრდება 33%-ით (ნომინალურ გამოსატყულებაში).

ცხრილი №1 აჭარის ავტონომიური რესპუბლიკის სამეწარმეო საქმიანობის დინამიკა 2002-2007 წლებში

ათასი ლარი

დასახელება	2002 წელი	2003 წელი	2004 წელი	2005 წელი	2006 წ. პროგნ.	2007 წ. პროგნ.
სულ სამეწარმეო სექტორი	246 070.4	239 113.0	191 462.0	292 746.5	388 300	467 036.7
სოფლის მეურნეობა	1 508.2	1 407.5	1 009.3	1 417.4	1 500	1 650
მრეწველობა	35 135.0	45 633.5	37 501.9	45 978	68 731,0	82 477,2
მშენებლობა	29 531.9	18 759.0	14 095.2	53 372.8	69 702,1	90 612,7
ვაჭრობა	19 071.5	20 736.2	21 203.6	27 310.5	41 529,0	49 004,2
სასტუმროები და რესტორნები	7 630.0	3 244.2	4 587.8	8 296.8	12 198,0	15 857,4
ტრანსპორტი, სასაწყობო მეურნ.	123 986.8	124 498.5	95 609.6	118 162.1	155 964,0	184 037,5
საფინანსო შუამავლობა	9 560.4	437.9	383.1	1 060.0	516,0	608,9
ოპერაციები უძრავი ქონებით	10 720.6	14 750.0	13 502.8	17 429.6	17 810,9	19 592,0
განათლება	972.2	1 196.9	1 592.0	2 179.9	2 349,8	2 584,8
ჯანდაცვა და სოც. მომსახ.	5 959.3	6 205.2	6 896.8	13 260.1	14 000,0	15 400,0
სხვა	1 994.5	2 244.1	1 976.7	4 279.3	4 000,0	5 212,0

ცხრილი №2 აჭარის ავტონომიური რესპუბლიკის სამეწარმეო საქმიანობის მხვენებლები წინა წლის შედგებთან მიმართებაში 2003-2007 წლები

(%)

დასახელება	2003 წელი	2004 წელი	2005 წელი	2006 წ. პროგნ.	2007 წ. პროგნ.
სულ სამეწარმეო სექტორი	97,2	80,1	133,7	133	120
სოფლის მეურნეობა	93,3	71,7	95,1	106	110
მრეწველობა	129,9	82,2	111,4	149	120
მშენებლობა	64	75,1	338,9	131	130
ვაჭრობა	108,7	102,3	103,1	152	118

სასტუმროები და რესტორნები	42,3	141,4	149,6	147	130
ტრანსპორტი, სასაწყობო მეურნ.	100,4	76,8	113,2	132	118
საფინანსო შუამავლობა	5,4	87,5	159,9	49	118
ოპერაციები უძრავი ქონებით	137,6	91,5	102,3	102	110
განათლება	123,1	133,0	95,7	108	110
ჯანდაცვა და სოც. მომსახ.	104,1	111,1	146,4	106	110
სხვა	112,5	98,1	142,6	106	120

თუმცა უნდა აღინიშნოს, რომ 2004 წლის მეორე ნახევრიდან დღემდე ავტონომიურ რესპუბლიკაში გატარებული სოციალ-ეკონომიკური თუ საბიუჯეტო პოლიტიკის შედეგად დაიწყო ეკონომიკის აღმავლობა, რაზეც მეტყველებს ის ფაქტიც, რომ 2005 წელს სამეწარმეო სექტორში შექმნილი პროდუქციის მოცულობის ზრდამ შეადგინა 33,7%; 2006 წლის პირველ ნახევარში 2005 წლის შესაბამის პერიოდთან შედარებით დაფიქსირდა 36%-იანი ზრდა, ხოლო წლის ბოლოსათვის პროდუქციის გამომშვების ზრდის მაჩვენებელი 30–35 %-ის ფარგლებში შენარჩუნდება. 2005 წელს ზრდა შეადგენდა მშენებლობაში – 238,9 %-ს, ჯანდაცვაში – 46,4 %-ს, სასტუმროების მომსახურების სფეროში – 49,6 %-ს, ტრანსპორტისა და სასაწყობო მეურნეობის დარგებში – 13,2 %-ს, მრეწველობაში – 11,4 %-ს. 2006 წელს საპროგნოზო მონაცემებით, წარმოებული პროდუქციის მოცულობა გაიზარდება მშენებლობაში – 31 %-ით, ვაჭრობაში – 52 %-ით, განათლებაში – 8 %-ით, ტრანსპორტისა და სასაწყობო მეურნეობის დარგებში – 32 %-ით, მრეწველობაში – 49 %-ით, სასტუმროების მომსახურების სფეროში – 47 %-ით.

ეკონომიკის განვითარების ტენდენციებმა გავლენა მოახდინა სამეწარმეო სექტორში ცალკეული დარგების მხრიდან შექმნილი პროდუქციის წილზეც (ცხრილი №3), სადაც გამოიკვეთა მშენებლობის დარგის ხვედრითი წილის მკვეთრი ზრდა (2004 წლისათვის ამ დარგზე სამეწარმეო სექტორის 7,4% მოდიოდა, ხოლო 2005 წლის შედეგების მიხედვით კი იგი შეადგენს 18,2%, რაც შემდგომი წლების განმავლობაში შენარჩუნდება), ასევე მთლიან საქონელბრუნვაში შენარჩუნდა ტრანსპორტისა და სასაწყობო მეურნეობის მაღალი ხვედრითი წილი, რომელიც წლიური შედეგების მიხედვით შეადგენს 40,4 %-ს.

ცხრილი №3. აჭარის ავტონომიური რესპუბლიკის სამეწარმეო საქმიანობის დარგობრივი წილი 2002-2007 წლების მონაცემების მიხედვით

(%)

დასახელება	2002 წელი	2003 წელი	2004 წელი	2005 წელი	2006 წ. პროგნ.	2007 წ. პროგნ.
სულ სამეწარმეო სექტორი	100,0	100,0	100,0	100,0	100,0	100,0
სოფლის მეურნეობა	0,6	0,6	0,5	0,5	0,4	0,4
მრეწველობა	14,3	19,1	19,6	15,7	17,7	17,7

მშენებლობა	12,0	7,8	7,4	18,2	18,0	19,4
ვაჭრობა	7,8	8,7	11,1	9,3	10,7	10,5
სასტუმროები და რესტორნები	3,1	1,4	2,4	2,8	3,1	3,4
ტრანსპორტი, სასაწყობო მეურნ.	50,4	52,1	49,9	40,4	40,2	39,4
საფინანსო შუამავლობა	3,9	0,2	0,2	0,4	0,4	0,4
ოპერაციები უძრავი ქონებით	4,4	6,2	7,1	6,0	4,6	4,2
განათლება	0,4	0,5	0,8	0,7	0,6	0,6
ჯანდაცვა და სოც. მომსახ.	2,4	2,6	3,6	4,5	3,6	3,3
სხვა	0,8	0,9	1,0	1,5	1,2	1,2

2007 წლის ეკონომიკური განვითარების ძირითადი მიმართულებები და პარამეტრები

რეგიონის ეკონომიკურ განვითარებაზე გავლენას ახდენს როგორც ავტონომიური რესპუბლიკის ხელისუფლების მიერ აღებული კურსი, ისე ქვეყნის მასშტაბით ეკონომიკის განვითარების ფაქტორები და ეკონომიკური პროცესების მართვის მექანიზმები. ამ მხრივ მნიშვნელოვანია საქართველოს ცენტრალური ხელისუფლების მიერ გასატარებელი ფისკალური და ფულად-საკრედიტო პოლიტიკა, ფასების რეგულირება და მისი სტაბილიზაცია, სოციალური, საინვესტიციო თუ საპრივატიზაციო პროგრამები, რომელიც ბუნებრივია აისახება ავტონომიური რესპუბლიკის სოციალურ-ეკონომიკურ გარემოზეც. აღნიშნულს, თავის მხრივ, ემატება ის საინვესტიციო და საპრივატიზაციო პროგრამები, რაც ავტონომიური რესპუბლიკისათვის პრიორიტეტული ხასიათისაა და ფინანსდება შესაბამისი ბიუჯეტიდან, კერძოდ: გზებისა და სკოლების მშენებლობა-რემონტი, ცალკეული ადმინისტრაციულ-ტერიტორიული ერთეულების მიხედვით კომუნალური სისტემის გაუმჯობესება-რეაბილიტაციის პროგრამები, საპრივატიზაციო პოლიტიკა, საკურორტო ინფრასტრუქტურის განვითარების ხელშეწყობა. ყოველივე ეს კი გამოიწვევს კერძო სექტორის გააქტიურებას, ინვესტიციების მოცულობის ზრდასა და შესაბამისად, სამშენებლო თუ ტურიზმთან დაკავშირებული საქმიანობის განვითარებას. აღნიშნულს ემატება საბიუჯეტო სექტორში ხელფასების ზრდა (უპირატესად ეს ეხება განათლების და კულტურის სფეროს), ეკონომიკის ზრდის ტენდენციების შესაბამისად მოსახლეობის შემოსავლების ზრდა, რაც თავის მხრივ დადებითად მოქმედებს თვით სამეწარმეო სექტორზე.

პროლექციის გამოშვება 2007 წლისათვის სავარაუდოდ გაიზრდება 20,0%-ით და მიაღწევს 466 მილიონ ლარს. ზრდის ასეთი ტემპი გამოწვეულია :

1. რეალური ეკონომიკური ზრდით მოლიანად საქართველოში – 7,5 %;
2. ფასების საერთო დონის ზრდით – 5,5% -ით;

3. სამეწარმეო სექტორის პროდუქციის გამოშვების უპირატესი ზრდით დანარჩენ ეკონომიკასთან მიმართებაში;

4. ავტონომიურ რესპუბლიკაში საერთო სახელმწიფო ზრდასთან შედარებით წარმოების უპირატესი ზრდით.

ავტონომიური რესპუბლიკის 2007 წლის ნაერთი ბიუჯეტის შემოსულობების პროგნოზი

ავტონომიური რესპუბლიკის რესპუბლიკური ბიუჯეტის ფორმირება დამოკიდებულია მის ტერიტორიაზე მობილიზებული შემოსავლების სიდიდეზე, საიდანაც ნორმატივების შესაბამისად ხდება შემოსავლების გადანაწილება ცალკეული დონის ბიუჯეტებს შორის. ამდენად, მიზანშეწონილად მიგვაჩნია პირველ რიგში განვიხილოთ ავტონომიური რესპუბლიკის მასშტაბით შემოსულობების მოსალოდნელი საპროგნოზო მოცულობა.

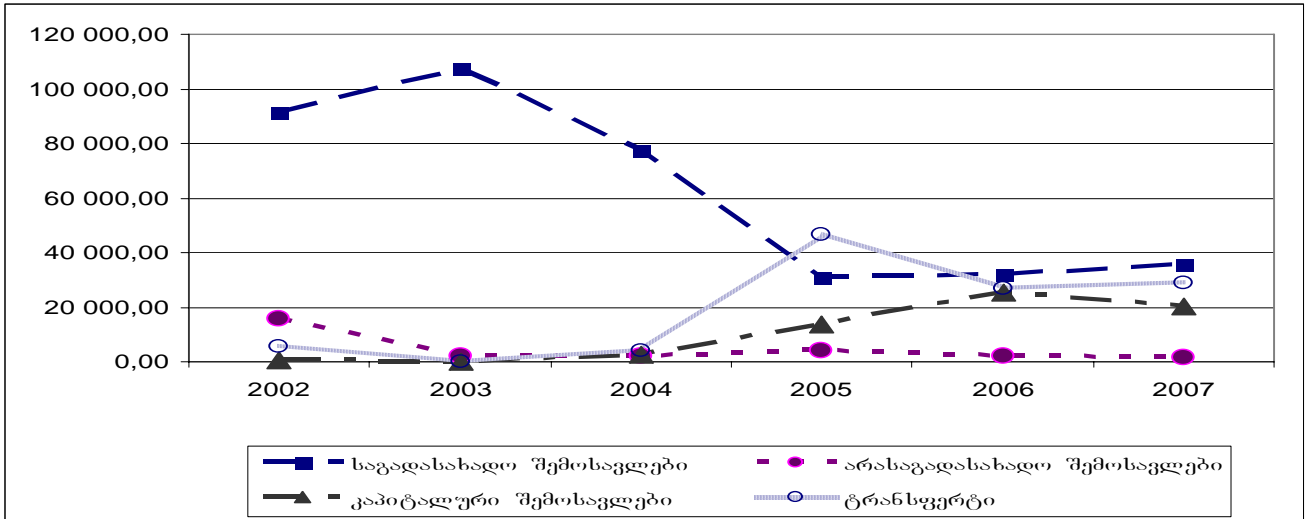
უნდა აღინიშნოს, რომ შემოსულობების საპროგნოზო პარამეტრების გაანგარიშებას საფუძვლად დაედო: ეკონომიკური განვითარების მაჩვენებლები, რეგიონის საინვესტიციო პოლიტიკა, ქვეყნის მასშტაბით გასატარებელი ფისკალური პოლიტიკა, საპრივატიზაციო პროცესები, აგრეთვე საქართველოს სახელმწიფო ბიუჯეტიდან ტრანსფერტის სახით მისაღები შემოსავლები (ცხრილი №4).

ცხრილი №4. საქონელბრუნვისა და საბიუჯეტო შემოსულობების დინამიკა 2002-2006 წლები

ათასი ლარი

შემოსულობები	2002 წელი	2003 წელი	2004 წელი	2005 წელი	2006 გეგმა	2007 პროგნოზი
სულ სამეწარმეო სექტორი	246 070.40	239 113.00	191 462.00	292 786.50	388 300.00	467 084.30
სულ საბიუჯეტო შემოსულობები	112 894.00	109 776.40	86 503.50	99 994.30	86 9763.9	85 931.50
საგადასახადო შემოსავლები	90 986.10	107 397.60	77 580.10	31 093.50	31 950.00	35 436.00
არასაგადასახადო შემოსავლები	15 644.70	2 205.70	2 148.40	4 101.90	2 207.80	1 654.50
კაპიტალური შემოსავლები	571.00	173.10	2 775.00	13 912.80	25 304.20	20 000.00
ტრანსფერტი	5 692.20	0.00	4 000.00	46 560.80	27 000.00	28 841.00
დაფინანსება ნაშთიდან	0.00	0.00	0.00	4 325.30	494.13	0.00
გრანტი	0.00	0.00	0.00	0.00	17.80	0.00

აჭარის ავტონომიური რესპუბლიკის ნაერთი ბიუჯეტის შემოსულობების დინამიკა 2002-2007 წლები

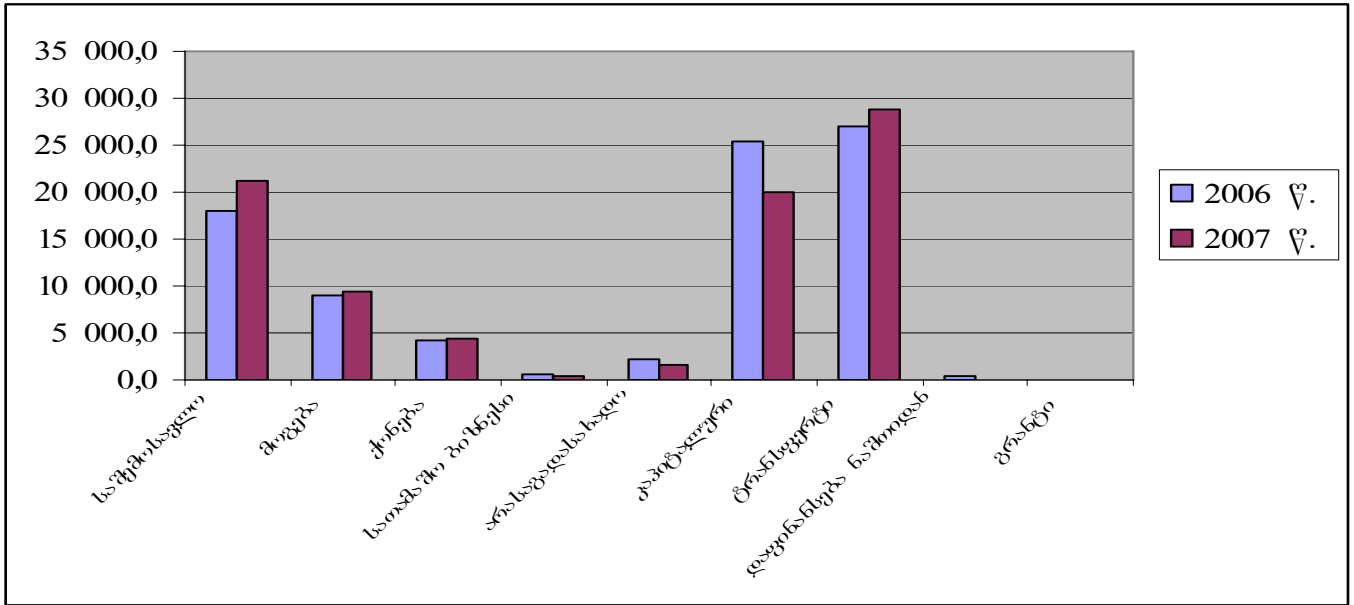


აღნიშნული ფაქტორების გათვალისწინებით ავტონომიური რესპუბლიკის 2007 წლის ნაერთი ბიუჯეტის შემოსულობების მოცულობა განისაზღვრა 85 931,5 ათასი ლარით, საიდანაც საგადასახადო შემოსავლებზე მოდის 35 436,0 ათასი ლარი (საერთო შემოსულობების 41,2 %), არასაგადასახადო შემოსავლებზე – 1 654,5 ათასი ლარი (საერთო შემოსულობების 1,9 %), კაპიტალურ შემოსავლებზე – 20 000,0 ათასი ლარი (საერთო შემოსულობების 23,3 %), ტრანსფერის სახით მისაღებ შემოსავლებზე – 28 841,0 ათასი ლარი (საერთო შემოსულობების 33,6 %) (ცხრილი №6).

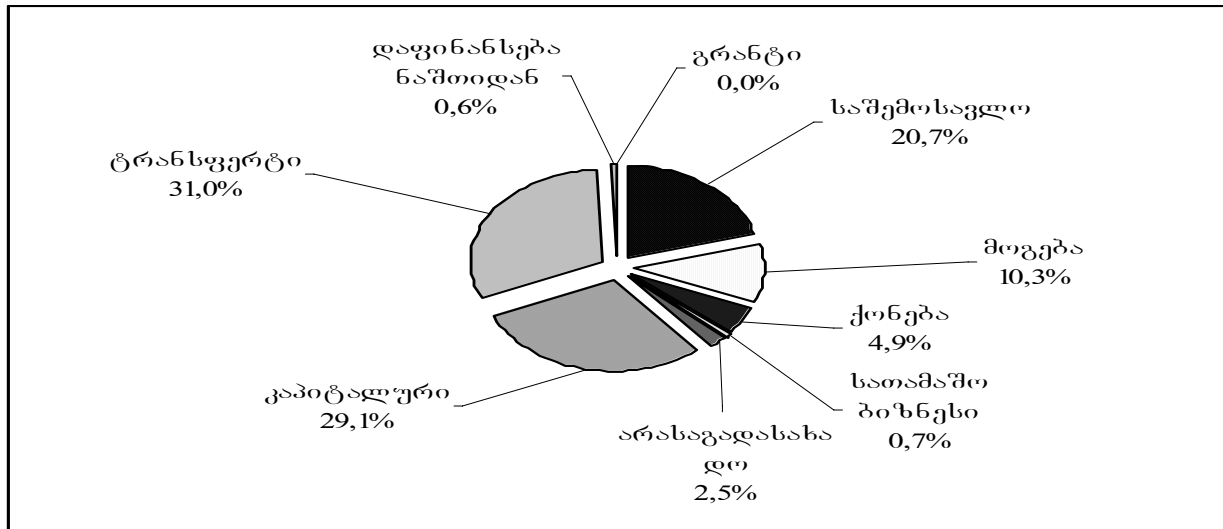
ცხრილი №5 აჭარის ავტონომიური რესპუბლიკის ნაერთი ბიუჯეტის 2006-2007 წლების შემოსულობები

შემოსულობები	2006 წ. გეგმა	2007 წ. პროგნოზი	ათასი ლარი	
			ზრდა	
			ათასი ლარი	%.
საშემოსავლო გადასახადი	18 000.0	21 190.0	3 190.0	17.7
მოგების გადასახადი	9 000.0	9 500.0	500.0	5.6
ქონების გადასახადი	4 300.0	4 346.0	46.0	1.1
სათამაშო ბიზნესის გადასახადი	650.0	400.0	-250.0	-38.5
სულ საგადასახადო შემოსავლები	31 950.0	35 436.0	3 486.0	10.9
არასაგადასახადო შემოსავლები	2 207.8	1 654.5	-553.3	-25.1
კაპიტალური შემოსავლები	25 304.2	20 000.0	-5 304.2	-21.0
სულ შემოსავლები	59 462.0	57 090.5	-2 371.5	-4.0
ტრანსფერტი	27 000.0	28 841.0	1 841.0	6.8
დაფინანსება ნაშთიდან	494.1	0.0	-494.1	-100.0
გრანტი	17.8			
სულ საბიუჯეტო შემოსულობები	86 973.9	85 931.5	-1 042.4	-1.2

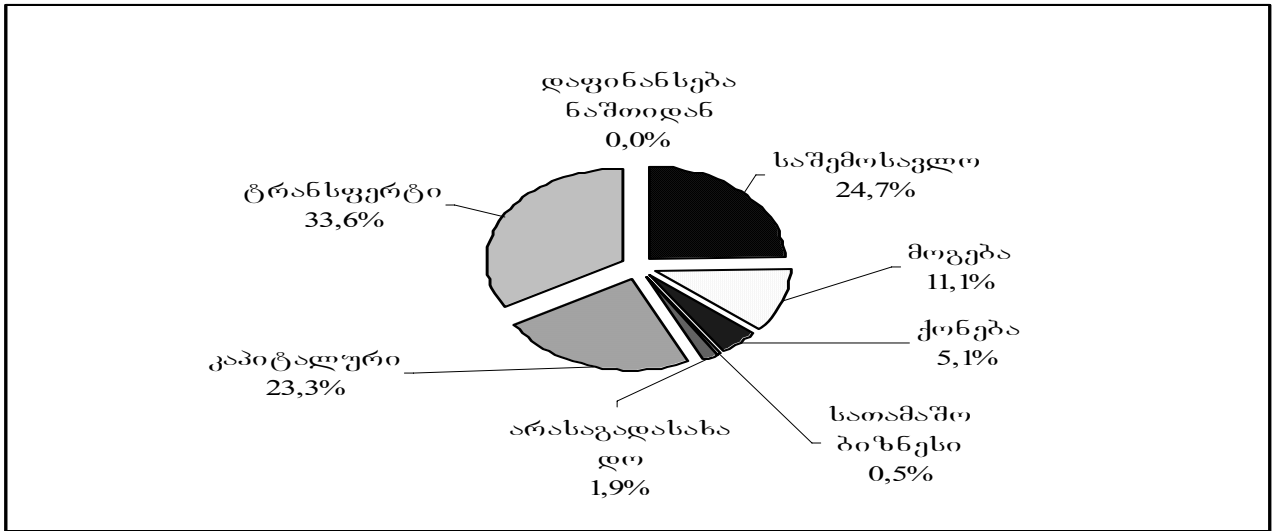
აჭარის ავტონომიური რესპუბლიკის ნაერთი ბიუჯეტის შემოსულობების პროგნოზი 2006-2007 წლები



ნაერთი ბიუჯეტის შემოსულობები წილობრივად
2006 წელი



ნაერთი ბიუჯეტის შემოსულობები წილობრივად
2007 წელი



საგადასახადო შემოსავლები. 2007 წლის ნაერთი ბიუჯეტის საგადასახადო შემოსავლებში მნიშვნელოვანი წილი მოდის საშემოსავლო გადასახადზე, რომლის საპროგნოზო მოცულობაც განისაზღვრა 21 190,0 ათასი ლარით (საერთო შემოსულობების 24,7 %). აღნიშნული 2006 წლის შესაბამის მაჩვენებელს (18 000,0 ათასი ლარი) აღემატება 17,7 %-ით. ზრდა ძირითადად გამოწვეულია ისეთი ფაქტორებით, როგორცაა ეკონომიკის განვითარება, საინვესტიციო გარემოს გაუმჯობესება, მიზნობრივი (კონკურსის პირობით) პრივატიზაცია, ტურისტული მომსახურების მნიშვნელოვანი ზრდა, საშემოსავლო გადასახადში შეღავათების ზღვარის შემცირება, საგადასახადო პოლიტიკის გაუმჯობესება და სამეწარმეო სექტორის მოსალოდნელი ლეგალიზაციის ზრდა.

შედარებით დაბალი მაჩვენებლით ხასიათდება მოგების გადასახადის საპროგნოზო პარამეტრი, რომლის მოცულობაც მომავალი წლისათვის განისაზღვრა 9 500,0 ათასი ლარით (საერთო შემოსულობების 11,1 %). თუმცა იგი არ შეესაბამება რეგიონის ეკონომიკური განვითარების დონეს, რაზეც გავლენას ახდენს როგორც ცაკლეული სამეწარმეო ორგანიზაციების დარეგისტრირება ქ. თბილისში, ისე ბათუმის საზღვაო-სავაჭრო ნავსადგურის ბალანსზე რიცხული წინა წლებში ზედმეტად გადახდილი გადასახადები, რის გამოც ავტონომიური რესპუბლიკის 2007 წლის შემოსავლებს აღნიშნულ სახეში დააკლდა დაახლოებით 9-10 მილიონი ლარი.

ადგილობრივი გადასახადების საპროგნოზო მოცულობა განისაზღვრა 4 746,0 ათასი ლარით (საერთო შემოსულობების 5,5 %), საიდანაც ძირითადი წილი – 4 346,0 ათასი ლარი, მოდის ქონების გადასახადზე, ხოლო 400,0 ათასი ლარი კი სათამაშო ბიზნესის გადასახადზე.

მთლიანობაში უნდა აღინიშნოს, რომ ავტონომიური რესპუბლიკის მაშტაბით 2006 წელთან მიმართებაში, 2007 წლის საგადასახადო შემოსავლების ზრდამ შეადგინა 10,9 % ანუ 3 486,0 ათასი ლარით მეტი.

არასაგადასახადო შემოსავლების მოცულობა განისაზღვრა 1 654,5 ათასი ლარით (საერთო შემოსულობების 1,9 %).

მოსალოდნელი პრივატიზაციის სახით მისაღები შემოსავლების მოცულობა განისაზღვრა 20 000,0 ათასი ლარით. ამასთან 2007 წლისათვის ავტონომიურ რესპუბლიკაში პრივატიზაციის პროცესში კვლავაც მნიშვნელოვანი აქცენტი გაკეთდება კონკურსის წესით ქონების გაყიდვაზე.

ტრანსფერტის მოცულობის განსაზღვრას საფუძვლად დაედო საქართველოს სახელმწიფო ბიუჯეტიდან ადგილობრივი ბიუჯეტებისათვის ფინანსური უზრუნველყოფის ახლებური პრინციპი – გამოთანაბრებითი ტრანსფერტი. მისი მოცულობა განისაზღვრა 4 555,0 ათასი ლარით. ასევე მიზნობრივი ტრანსფერტის სახით მოსალოდნელია 1 841,0 ათასი ლარის მიღება. გარდა ამისა, რესპუბლიკურ ბიუჯეტს დამოუკიდებლად განესაზღვრა ტრანსფერტი 22 445,0 ათასი ლარის ოდენობით. რის შედეგადაც, რესპუბლიკურ ბიუჯეტში ტრანსფერტის სახით მისაღები შემოსავალი მთლიანად შეადგენს 28 841,0 ათას ლარს, რაც საერთო შემოსულობების 33,6 %-ია.

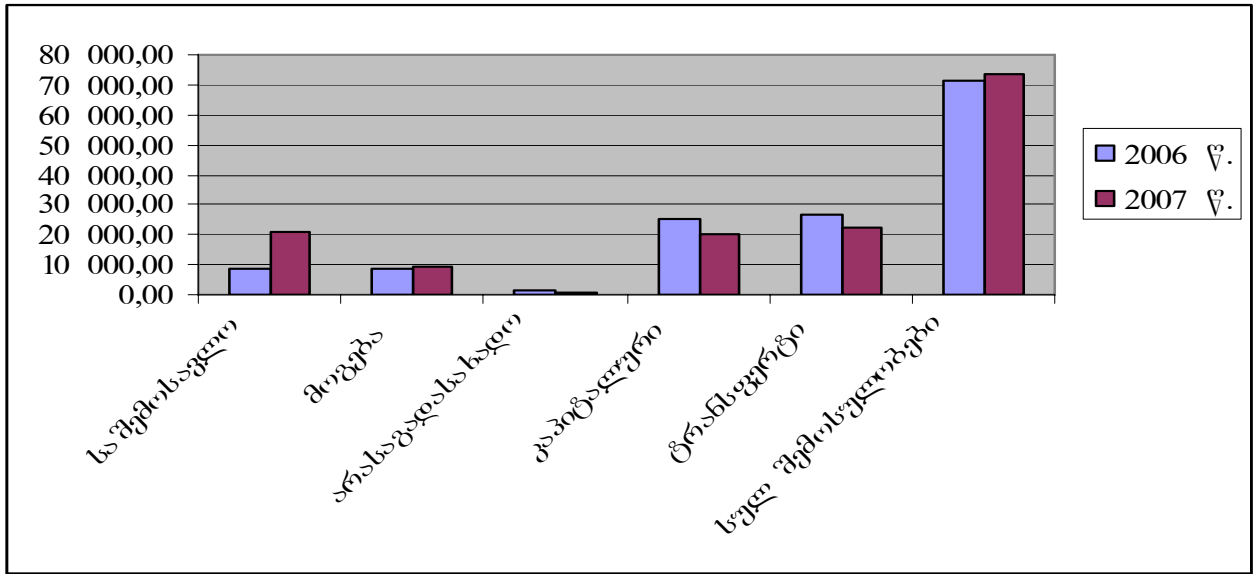
ავტონომიური რესპუბლიკის 2007 წლის რესპუბლიკური ბიუჯეტის შემოსულობები

რესპუბლიკური ბიუჯეტის შემოსავლები (შემოსავლების გადანაწილების ნორმატივებისა და ტრანსფერტის გათვალისწინებით) განისაზღვრა 73 540,0 ათასი ლარით (ცხრილი №7), საიდანაც საშემოსავლო გადასახადზე მოდის 21 190,0 ათასი ლარი, მოგების გადასახადზე – 9 500,0 ათასი ლარი, არასაგადასახადო შემოსავლებზე – 405,0 ათასი ლარი, კაპიტალურ შემოსავლებზე 20 000,0 ათასი ლარი, ფინანსური დახმარების სახით მისაღები ტრანსფერტზე კი – 22 445,0 ათასი ლარი.

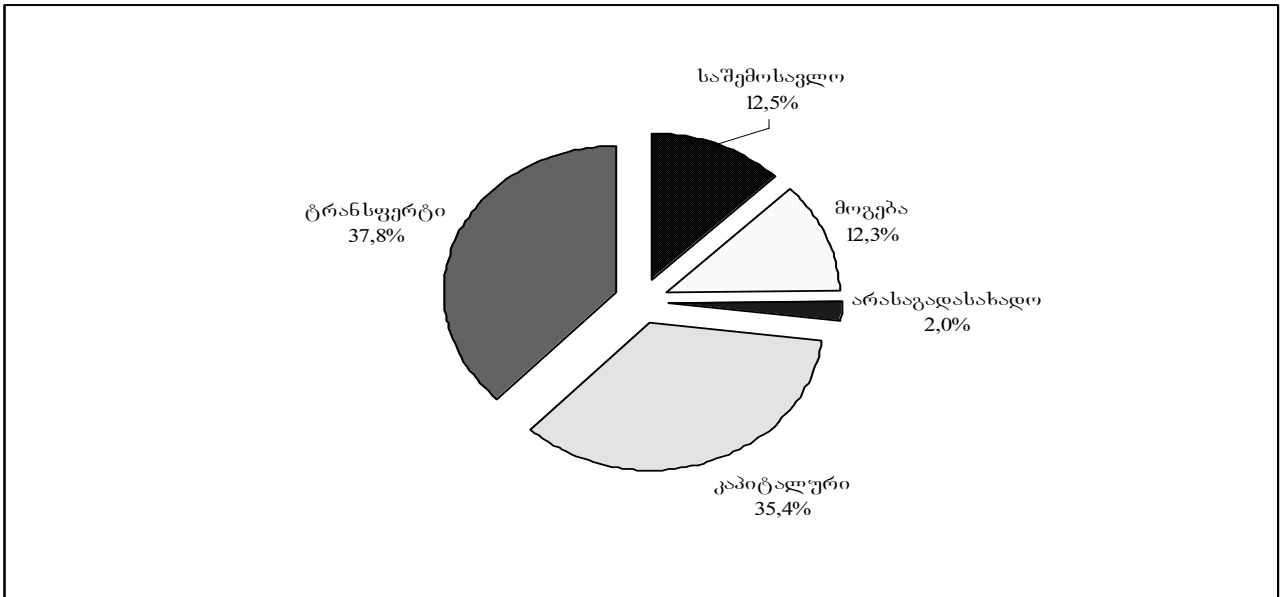
ცხრილი №5 აჭარის ავტონომიური რესპუბლიკის რესპუბლიკური ბიუჯეტის 2006-2007 წლების შემოსულობები

შემოსულობები	2006 წ.	2007 წ.	ათასი ლარი	
	გეგმა	პროგნოზი	ათასი ლარი	%.
საშემოსავლო გადასახადი	8 940.00	21 190.00	12 250.00	137.02
მოგების გადასახადი	8 784.60	9 500.00	715.40	8.14
სულ საგადასახადო შემოსავლები	17 724.60	30 690.00	12 965.40	73.15
არასაგადასახადო შემოსავლები	1 431.00	405.00	-1 026.00	-71.70
კაპიტალური შემოსავლები	25 304.20	20 000.00	-5 304.20	-20.96
სულ შემოსავლები	44 459.80	51 095.00	6 635.20	14.92
ტრანსფერტი	27 000.00	22 445.00	-4 555.00	-16.87

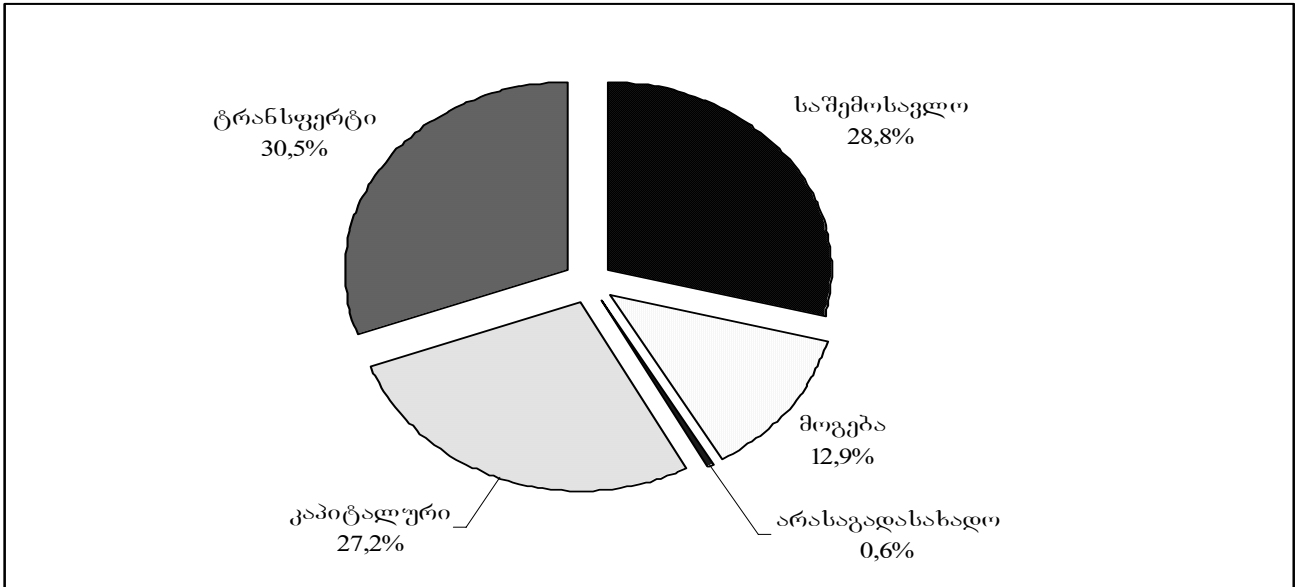
რესპუბლიკური ბიუჯეტის შემოსულობების პროგნოზი
2006-2007 წლები



რესპუბლიკური ბიუჯეტის შემოსულობები წილობრივად
2006 წელი



რესპუბლიკური ბიუჯეტის შემოსულობები წილობრივად
2007 წელი



რესპუბლიკური ბიუჯეტის გადასახდელები

აჭარის ავტონომიური რესპუბლიკის 2007 წლის რესპუბლიკური ბიუჯეტის ხარჯების დაგეგმვის დროს ძირითადი პრიორიტეტია ბიუჯეტის გამჭვირვალობის ზრდა, რამაც თავის მხრივ ხელი უნდა შეუწყოს საბიუჯეტო ურთიერთობების ეფექტიანობის ამაღლებას.

აჭარის ავტონომიური რესპუბლიკის 2007 წლის რესპუბლიკური ბიუჯეტიდან გასაწევი ხარჯების საერთო მოცულობა განისაზღვრა 73 540,0 ათასი ლარით.

აჭარის ავტონომიური რესპუბლიკის 2007 წლის რესპუბლიკური ბიუჯეტით კვლავაც შენარჩუნებულია სოციალური პრიორიტეტები – ჯანმრთელობის დაცვა და განათლება, ასევე დაიხვეწა მათი სტრუქტურა. ამის პარალელურად განხორციელდა ხარჯების ოპტიმიზაცია, რამაც მოლიანობაში საშუალება მოგვცა მნიშვნელოვანი ფინანსური სახსრები მიგვემართა ეკონომიკისა და ინფრასტრუქტურის დაფინანსების პროგრამებზე.

2007 წლისათვის საბიუჯეტო ორგანიზაციებში გათვალისწინებულია დასაქმებულთა ოპტიმიზაცია, რომლის მიზანსაც წარმოადგენს ორგანიზაციების

საქმიანობის დონის გაუმჯობესება და არაეფექტური საბიუჯეტო სახსრების გამოთავისუფლება.

ეკონომიკური კლასიფიკაციის მიხედვით 2007 წლის რესპუბლიკური ბიუჯეტის პროექტი გადასახდელების კუთხით შემდეგნაირად გადანაწილდა: მუშა-მოსამსახურეთა შრომის ანაზღაურება სოციალური გადასახადის ჩათვლით 12 152,7 ათასი ლარი, (მთლიანი ხარჯების 16,5 %), მივლინებები – 514,4 ათასი ლარი, (მთლიანი ხარჯების 0,7 %), სხვა საქონელი და მომსახურება – 6 968,4 ათასი ლარი (მთლიანი ხარჯების 9,5 %), სუბსიდიები და მიმდინარე ტრანსფერები – 46 504,5 ათასი ლარი (მთლიანი ხარჯების 63,2 %) და კაპიტალური ხარჯები 7 400,0 ათასი ლარი (მთლიანი ხარჯების 10,1 %).

დონისძიებების ჭრილში ავტონომიური რესპუბლიკის 2007 წლის რესპუბლიკური ბიუჯეტის ხარჯები განისაზღვრა შემდეგი ძირითადი მიმართულებებით:

1. გარემოს და ბუნებრივი რესურსების დაცვის სამმართველოს ადმინისტრაციულ და მიზნობრივ პროგრამებზე გათვალისწინებულია 1 538,6 ათასი ლარი;

2. სამაუწყებლო და საგამომცემლო დაწესებულებებზე – 3 994,8 ათასი ლარი;

3. ადგილობრივ თვითმართველ ერთეულებზე გადასაცემი ფინანსური დახმარების სახით – 33 397,5 ათასი ლარი;

4. განათლების, კულტურისა და სპორტის სამინისტროს ხარჯები პროგრამული დაფინანსების ჩათვლით – 12 210,8 ათასი ლარი;

5. შრომის, ჯანმრთელობისა და სოციალური დაცვის სამინისტროს ადმინისტრაციულ და პროგრამულ ხარჯებზე გათვალისწინებულია 4 025,4 ათასი ლარი;

6. ტურიზმის განვითარებისათვის, ადმინისტრაციული ხარჯების ჩათვლით 2007 წლის რესპუბლიკურ ბიუჯეტში გათვალისწინებულია 1 057,3 ათასი ლარის ასიგნება;

7. ზღვისპირა პარკის განვითარებისა და კეთილმოწყობითი სამუშაოებისათვის განსაზღვრულია 2 045,7 ათასი ლარი;

8. სოფლის მეურნეობის ადმინისტრაციული და პროგრამული ხარჯებისათვის გამოყოფილია 2 188,1 ათასი ლარი;

9. ადგილობრივი საავტომობილო გზების რეაბილიტაციისა და შესაბამისი ინფრასტრუქტურის განვითარებისათვის განსაზღვრულია 3 551,6 ათასი ლარი;

10. საკანონმდებლო და აღმასრულებელი საქმიანობის დაფინანსების უზრუნველსაყოფად პროექტით გათვალისწინებულია 9 430,4 ათასი ლარი;

მხარჯავი დაწესებულებებისათვის მიზნობრივი პროგრამები შემდეგნაირად გადანაწილდა:

გარემოსა და ბუნებრივი რესურსების დაცვის სამმართველოს მიზნობრივი პროგრამებისათვის განისაზღვრა 174,5 ათასი ლარი, რომლის ძირითადი მიზანია მდგრადი და უსაფრთხო ეკოლოგიური გარემოს შენარჩუნება.

განათლების, კულტურისა და სპორტის სამინისტროს მიზნობრივი პროგრამებისათვის განისაზღვრა 4 200,0 ათასი ლარი, მისი ძირითადი მიზანია საჯარო სკოლებისათვის მატერიალურ-ტექნიკური ბაზის გაუმჯობესება, მოსახლეობისათვის სოციალური მხარდაჭერა (სასკოლო ფორმების შექმნა), აგრეთვე ისტორიული ძეგლების რესტავრაცია და ახალგაზრდა სპეციალისტთა კვალიფიკაციის ამაღლება.

შრომის, ჯანმრთელობისა და სოციალური დაცვის სამინისტროს ჯანმრთელობის დაცვის, პროფილაქტიკური და ექიმთა უწყვეტი სამედიცინო განათლების, სოციალური და საზოგადოებრივი ჯანდაცვის მიზნობრივი პროგრამებისათვის განისაზღვრა 2 732,8 ათასი ლარი, რომლის ძირითადი მიზანია ავტონომიური რესპუბლიკის მოსახლეობის სტაციონარული და ამბულატორიული სამედიცინო მომსახურების გაუმჯობესება და ხელმისაწვდომობა, მოსალოდნელი ეპიდემიოლოგიური დაავადებების წინააღმდეგ პრევენციული ზომების გატარება, აგრეთვე სოციალური მდგომარეობის გაუმჯობესება.

სოფლის მეურნეობის სამინისტროს მიზნობრივი პროგრამებისათვის განისაზღვრა 270,0 ათასი ლარი, მისი ძირითადი მიზანია ადგილობრივ მოსახლეობასა და ფერმერებისათვის დახმარების გაწევა და ეროზიული პროცესების შეზღუდვა, აგრეთვე სასოფლო-სამეურნეო კულტურების მავნებელთა ლოკალიზება.

დასასრულს, შეიძლება ითქვას, რომ 2007 წლის საბიუჯეტო პერიოდისათვის გამოიკვეთა შემდეგი ძირითადი პოზიტიური მომენტები:

- გაიზარდა საბიუჯეტო შემოსავლები 16,1 %-ით;
- მნიშვნელოვანი ყურადღება გამახვილდა მიზნობრივი პროგრამების პრიორიტეტულობაზე;
- გათვალისწინებულია საბიუჯეტო ორგანიზაციების ოპტიმიზაცია, რითაც გარკვეულწილად ამაღლდება საბიუჯეტო სახსრების ეფექტიანობა;

– კიდევ უფრო გაიზარდა ადგილობრივი ბიუჯეტებისადმი ფინანსური მხარდაჭერა, რაც მნიშვნელოვნად გააუმჯობესებს საზოგადოების კეთილდღეობისათვის აუცილებელი ინფრასტრუქტურის სისტემას.

ამდენად, აჭარის ავტონომიური რესპუბლიკის 2007 წლის საბიუჯეტო პოლიტიკა კვლავაც იმ აღმშენებლობითი კურსის გაგრძელებაა, რაც ბოლო წლებში ჩამოყალიბდა ჩვენს რეგიონში და რომელმაც მნიშვნელოვნად გააუმჯობესა როგორც სამეწარმეო სფერო, ისე საზოგადოების კეთილდღეობა.